

# PLAN STRATÉGIQUE 2015-2040



Pour l'avenir de notre milieu



Textes :

Normand Delisle,

Maire

Images:

Collection municipale (archives et soumission de citoyens)

Creative commons CC0

**Municipalité de Brigham**

**118, avenue des Cèdres**

**Brigham, Québec J2K 4K4**

**450.263.5942**

**info@brigham.ca**

**© Municipalité de Brigham, 2015**

**Tous droits réservés.**



Le Conseil de Brigham met en place un Plan Stratégique à long terme, pour bien comprendre les enjeux qui nous touchent afin de pouvoir répondre aux besoins de services aux citoyens tout en contrôlant notre capacité à agir. Une activité de planification stratégique est l'outil idéal de discussion et de démonstration de nos orientations. Le diagnostic de la situation devrait répondre aux interrogations suivantes :

Où en sommes-nous?

Évaluation de l'environnement

Notre mission, nos buts et objectifs nous dirigent vers :

Où voulons-nous aller?

Comment nous y rendons-nous?

Stratégies, plans d'action, programmes, projets.

## Notre vision de notre municipalité **sur les 25 prochaines années**



**NORMAND DELISLE  
MAIRE**

### **MISSION**

Faire de la municipalité de Brigham un endroit où il fait bon vivre en famille, dans un environnement sain, en harmonie avec la nature et notre voisinage.

# ÉVALUATION DE L'ENVIRONNEMENT

## CANTONS DE L'EST

C'est en 1855, avec l'Acte des municipalités et des chemins du Bas-Canada qu'a été institué un gouvernement local et fondée la Municipalité du canton de Farnham-Est, dans les Cantons de l'Est.

À cette époque, la Municipalité de Farnham-Est est bornée au sud par le Canton de Dunham et une partie du Canton de Stanbridge, à l'est par une partie du Canton de Brome, au nord par une partie du Canton de Granby et de la Seigneurie de St-Hyacinthe et enfin à l'ouest par la Seigneurie de Monnoir et une partie de la Seigneurie de Sabrevoie.



En 1914 se sépare un territoire d'un mille carré pour former la municipalité d'East-Farnham. En 1963, la municipalité de Farnham-Est change de nom pour la municipalité d'Adamsville. Après quelques consultations, le conseil municipal procède en 1980 à un nouveau changement dénommatif en faveur de Brigham. Ce nom fait référence au nom du bureau de poste créé en 1860 dans le quartier appelé village.

La terminologie variée, employée pour définir l'unité administrative municipale qui nous intéresse (Farnham, Brigham, Adamsville, etc.), ne permet pas de bien cerner précisément son territoire. Par exemple, la municipalité du village d'Adamsville créée en 1923 est enclavée dans le territoire Brigham. Ce village sera par la suite annexé par la ville voisine Bromont. Tout comme la partie des terres qui couvre le parc industriel de Bromont, était reliée à Brigham avant la formation de Bromont. C'est en 1967, 1971 et 1974 que Bromont a incorporé des parties de Brigham pour former la Ville de Bromont d'aujourd'hui.

Avec les années, la partie est du Canton de Farnham s'est divisée pour former les municipalités et villes voisines, menant à la formation actuelle de la municipalité de Brigham dans la MRC de Brome-Missisquoi.

Information précédente tirée du livre des 150 ans d'histoire de Brigham publié en 2005.



## BROME-MISSISQUOI

Brigham fait partie de la MRC de Brome-Missisquoi à laquelle s'est regroupée la Ville de Bromont il y a peu de temps.

De façon régulière la MRC Brome-Missisquoi réunit les divers acteurs de la communauté pour établir les priorités dans différents plans stratégiques auxquels la Municipalité de Brigham a participé.

Colloque 2004, ensemble on bâtit 2004 – 2008

Colloque Vision Brome-Missisquoi 2008 – 2014

LAC-À-L'ÉPAULE 2014

De ces exercices, le Conseil de Brigham avait effectué un exercice de planification stratégique en octobre 2009, exercice couvrant les priorités 2010 à 2015.

Avec le nouveau Conseil, un nouvel exercice de planification stratégique a été tenu le 2 septembre 2014. Cet exercice s'est basé sur les données historiques produites pour chacune des municipalités et villes de la MRC à la réunion du Lac-à-l'Épaulé 2014.

Faisant partie de la MRC Brome-Missisquoi, tout comme les 20 autres villes et municipalités, Brigham désire participer à l'accroissement de sa richesse foncière. Le CLD assure pour toute la MRC le développement économique pourvu que nous puissions nous prendre en main pour suivre la parade et même être en avant. D'autres MRC qui nous voient ont à cœur les mêmes objectifs de B-M et de Brigham.



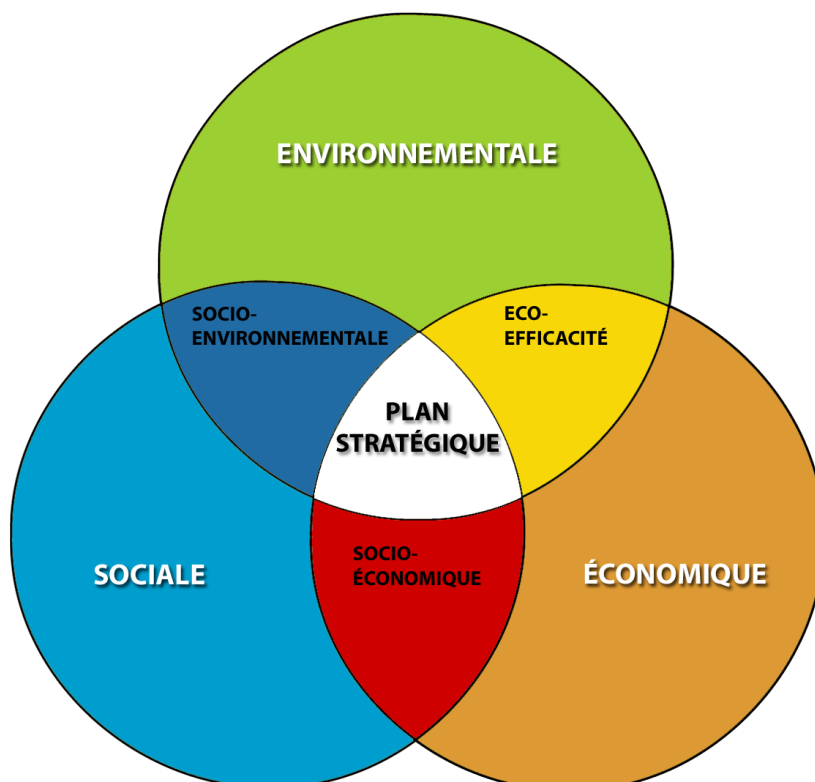
En conclusion, malgré la formation de la Municipalité dès 1855, c'est à partir de 1984 que la Municipalité de Brigham a pris son envol dans son territoire actuel, intégrée à la MRC Brome-Missisquoi. Brigham, une communauté rurale, essentiellement agricole, qui comprend plusieurs zones d'habitations a maintenant l'opportunité de continuer à se développer dans son environnement stabilisé. Nous avons plusieurs zones blanches, soit avec infrastructures existantes ou aptes à recevoir de nouvelles infrastructures et constructions pour attirer de nouvelles familles. De cette façon, nous pourrions augmenter d'autant plus la population de Brigham et la valeur foncière. Nous devons mieux cibler les services municipaux auxquels les citoyens de Brigham s'attendent et définir quels seront les services qui vont attirer d'autres familles à venir se bâtir et s'installer à Brigham. D'ici les 25 prochaines années, nous pourrions avoir une croissance de 40% tant dans le nombre de familles, que dans le nombre d'habitations et une augmentation équivalente de notre valeur foncière. Il y a dans nos opportunités de construire sur cette période, de 350 à 400 habitations tout en augmentant la population de 2500 à 3700 habitants. En contrepartie, si nous ne modifions pas nos stratégies vers le développement de la municipalité de Brigham en ce sens, c'est vers d'autres pôles d'attraction autres que Brigham, que les nouvelles familles seront attirées.

# LE DÉVELOPPEMENT DURABLE

« un développement qui répond aux besoins du présent sans compromettre la capacité des générations futures à répondre aux leurs. Le développement durable s'appuie sur une vision à long terme qui prend en compte le caractère indissociable des dimensions environnementale, sociale et économique des activités de développement. »

Source: MDDELCC

## Les trois grandes perspectives du **DÉVELOPPEMENT DURABLE**





# ÉVALUATION DE LA MUNICIPALITÉ DE BRIGHAM

## PORTRAIT SOCIO-ÉCONOMIQUE

Les activités économiques suivantes se retrouvent sur le territoire de la municipalité de Brigham. On retrouve sur le site web de la municipalité la liste de ses intervenants.



## Le portrait de **Brigham**

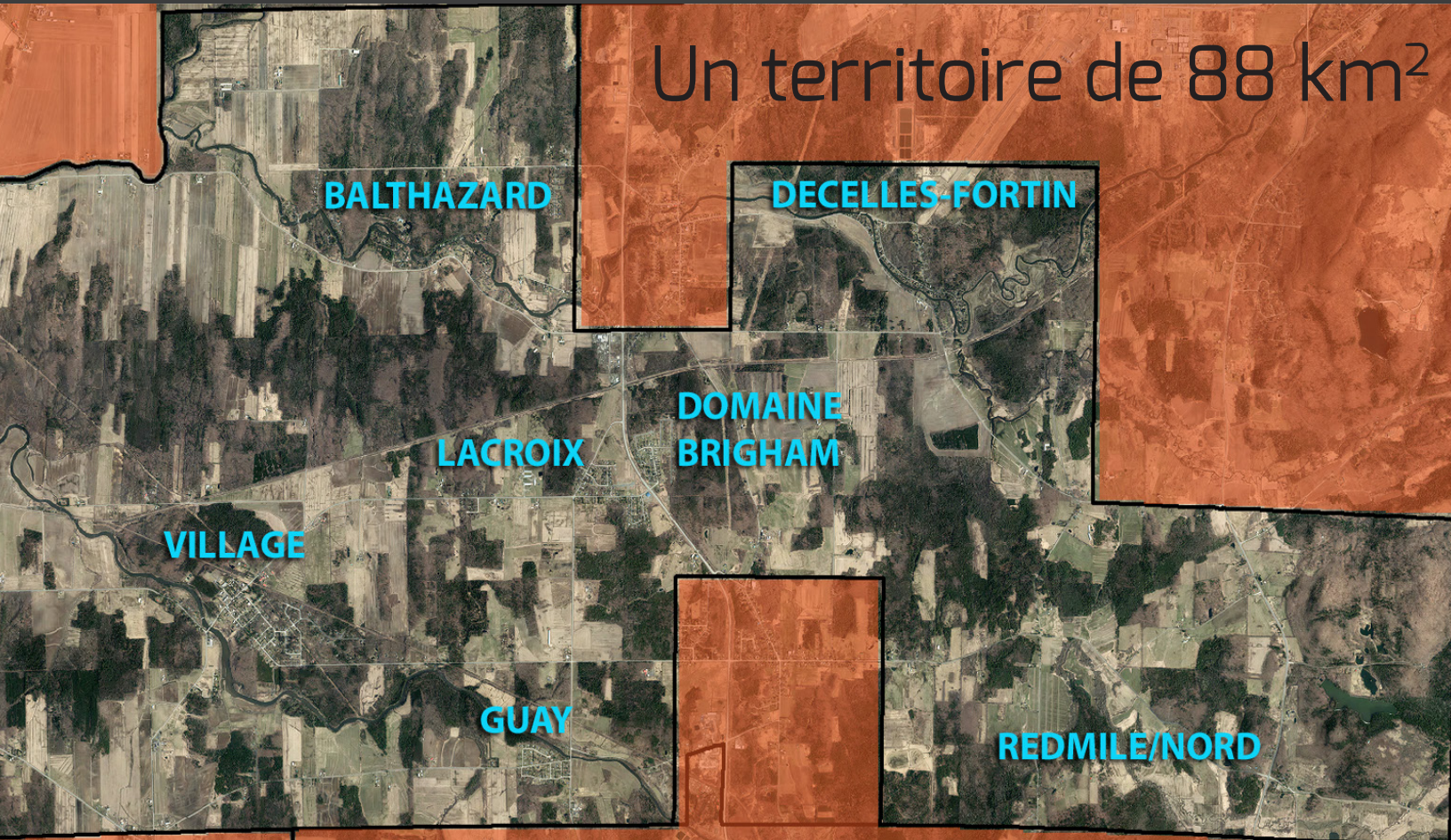
Population	1981	2001	Variation 1981-2001	2014	Variation 2001-2014	Variation 1981-2014
<b>Brigham</b>	1849	2304	25%	2348	2%	27%
<b>MRC</b>	47 220	52 741	12%	57 129	8%	21%

Proportion 65 ans et +	
<b>Brigham</b>	13%
<b>MRC</b>	18,5%

Proportion de jeunes de 0 à 17 ans	
<b>Brigham</b>	21%
<b>MRC</b>	18,5%



# Un territoire de 88 km<sup>2</sup>



**SECTEUR VILLAGE** La plus grande concentration résidentielle de la municipalité. L'Hôtel de Ville y est logé ainsi que les Parcs Claude-Piel et Gilles-Daigneault. Une Église catholique, Sainte-Marie-Médiatrice, y dessert encore ses fidèles. Dépanneur et bureau de poste servent de rendez-vous aux voisins immédiats. Un édifice institutionnel, le CRDI, offre des emplois dans les domaines sociaux.

**DOMAINE LACROIX** Seconde concentration résidentielle de la municipalité, elle comprend un parc et est sise près d'une zone commerciale en développement. Les résidents par la route 139, ont un accès rapide vers leurs lieux de travail vers le nord ou le sud de la municipalité.

**DOMAINE GUAY** Agglomération en zone verte de résidences longeant la rivière Yamaska. Voisinage agréable pour le développement des familles dans un environnement respectant l'intimité.

**DOMAINE BRIGHAM** Parc de maisons mobiles, un promoteur y offre des services d'eaux et d'égoûts aux propriétaires des maisons mobiles. Situé en face du Domaine Lacroix, les résidents y ont les mêmes accès à la route 139.

**REDMILE/NORD** Agglomération de résidences en milieu agricole, près de Cowansville par le chemin Nord. Les services de cette dernière y sont accédés rapidement.





**SECTEUR DECELLES-FORTIN** Résidences familiales et de villégiature, on peut y accéder par un pont couvert ou un pont ouvert, les résidences construites le long de la rivière Yamaska offrent à leurs occupants un environnement champêtre et bucolique. Malgré le débordement cyclique de la rivière avec les crues des printemps et les événements climatiques extrêmes, le secteur y est recherché par les amateurs de la nature. Un petit parc non aménagé nous mène au bord de l'eau.

**SECTEUR BALTHAZAR** Du nom du pont couvert qui en assure l'accueil par le chemin Magenta-Ouest, le secteur marie des résidences familiales et de villégiature tout au long de la rivière Yamaska. L'endroit y est paisible et l'environnement agréable.



# INFRASTRUCTURES

## VOIRIE

### Il y a 106 kilomètres de chemins dans la municipalité

17 kilomètres entretenus par le Ministère des Transports du Québec

Chemin Gaudreau      Route 139

Des Érables en partie      Route 241

Route 104

### 89 Km entretenus par la municipalité

56 Km asphaltés (2014)

39 Km entretenus par la municipalité

14 km surface neuve (0 à 10 ans)

12 km surface avec entretien (11 à 20 ans)

13 km surface à refaire (21 ans et plus)

L'entretien des surfaces asphaltées est fait à partir des budgets courants de voirie et les réfections majeures sont faites avec les programmes de subventions en infrastructures routières des Gouvernements Fédéral et Provincial afin de minimiser l'impact sur notre taux de taxation. C'est le Conseil dans ses prévisions budgétaires annuelles et le Programme triennal d'immobilisations qui détermine d'année en année ces travaux.

### 50 kilomètres en gravier

L'entretien des surfaces en gravier est fait à partir des budgets courants de voirie et les réfections majeures, incluant l'asphaltage, sont faites avec les programmes de subventions en infrastructures routières des Gouvernements Fédéral et Provincial afin de minimiser l'impact sur notre taux de taxation. C'est le Conseil dans ses prévisions budgétaires annuelles et le Plan triennal en infrastructures qui détermine d'année en année ces travaux.

En 1993, la municipalité recevait, avec la réforme Ryan, beaucoup de chemins alors entretenus par le MTQ pour prise en charge et entretien. Un budget annuel couvrant l'entretien de ces chemins a été octroyé au moment du transfert, qui malheureusement n'a jamais été ajusté à la hausse pour couvrir l'inflation. Depuis, c'est à la charge des contribuables. C'est avec l'obtention de programmes de subventions pour les infrastructures que la municipalité a réussi à asphalté et remplacer les surfaces d'asphalte dégradées. Les chemins de gravier ne sont somme toute pas trop onéreux à entretenir, bien qu'ils offrent une perspective médiocre sur l'environnement et le bien-être des résidents.





## VOIRIE (SUITE)

Une analyse faite en 2012 estimait un montant de 5\$ millions pour asphalté 80% des chemins soit les chemins prioritaires de la municipalité. La désuétude de ces infrastructures est un passif pour notre bilan routier.

La Route des Vins de Brome-Missisquoi passe sur le territoire de la municipalité. Par contre notre partie est la seule dans Brome-Missisquoi non asphaltée. Cette portion de route entre dans les priorités du programme PIIRL et les montants de subventions vont jusqu'à 75%.

## TRAINS

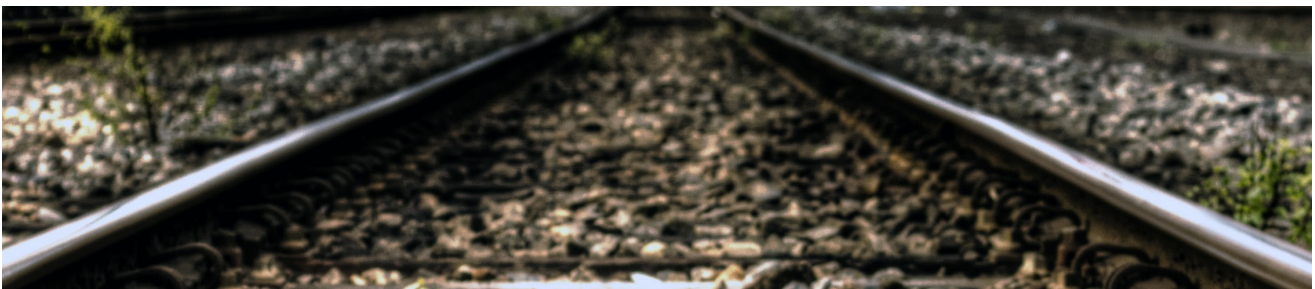
Deux voies de chemin de fer de la compagnie Central Maine & Québec Railway traversent notre territoire. Les deux en provenance de Farnham. Une passe par notre parc industriel et se dirige vers Bromont et l'Estrie, l'autre passe par le village et se dirige vers Cowansville, Sutton, Abercorn et les USA.

## PARC INDUSTRIEL

Brigham possède un parc industriel sur lequel est installé le Terminal Brigham, le deuxième plus grand centre d'entreposage de gaz propane au Canada. Cette entreprise, desservie par le train, projette une croissance de sa demande et planifie d'augmenter ses capacités de stockage sur son site. La Municipalité négocie avec ce promoteur pour que des installations à la pointe de la technologie soient prévues en terme d'efficacité de logistique de manipulations sécuritaires des gaz.

Une entreprise de ferrailage est aussi installée dans le parc industriel. Le train est aussi la solution visée par la logistique de transport des extrants de cette entreprise.

Le transport par train laisse une belle opportunité pour d'autres entreprises requérant le transport par train.





## PONTS

**2 ponts couverts**, passent au-dessus de la rivière Yamaska.

**6 ponts conventionnels**, assurent le passage sur divers affluents de la rivière Yamaska.

Un pont de fer passe au-dessus de la rivière Yamaska.

Des ponceaux assurent le passage au-dessus de plusieurs cours d'eaux secondaires sur notre territoire.

Ces ponts sont entretenus pas la Municipalité et supportés par le service d'ingénierie du MTQ.

## RIVIÈRES

Trois bras de la rivière Yamaska traversent notre municipalité.

**Yamaska Est** en provenance de Sutton et Cowansville.

**Yamaska Nord** en provenance du Barrage Choinière et de la Ville de Granby, passe sur de terres agricoles dans le coin nord-ouest de la municipalité.

**Yamaska** en provenance du Lac Brome. Cette portion de la Yamaska passe par le domaine Fortin et dans les dernières années a débordé et causer des inondations occasionnant des pertes matérielles et des désagréments aux

résidents de ce secteur. Nous sommes en attente d'une analyse hydrogéologique du service de la Sécurité Publique pour déterminer les raisons des inondations et proposer des pistes de solution pour les résidents. Une résidence sur le bord de l'eau est un avantage compétitif pour Brigham et ses résidents, par contre quand ça déborde le tout va à l'eau.

## LAC

Un seul lac privé, l'Étang Bull-Pond, se trouve sur notre territoire. Les propriétaires riverains ont à cœur la protection de la qualité de l'eau de ce lac et des paysages qui l'environnent.



## PARCS

**Parc Gilles-Daigneault.** C'est dans ce parc que sont aménagées les installations et infrastructures du service des Loisirs de Brigham : Terrains de jeux de balle, hockey, soccer et autres. Les enfants fréquentant les camps de jour demandent des jeux d'eau pour agrémenter leurs activités estivales.

**Parc Fortin.** Parc minimalement aménagé. Doit être mieux équipé pour remplir son rôle de parc auprès de son voisinage.

**Parc Lacroix.** Parc minimalement aménagé. Doit être mieux équipé pour remplir son rôle de parc auprès de son voisinage.

**Parc Claude-Piel.** Parc de détente avec tables à pique-nique et gazebo. Accès à un sentier en bordure de la rivière.

## SENTIERS

Un sentier pédestre longe la rivière Yamaska-Est à partir du Parc Piel

## Éclairage de rue

La Municipalité entretient 174 lumières de rue dont la majorité sont installées aux intersections par mesure de sécurité.

## Barrages

Nous avons un barrage sur la rivière Yamaska près du Parc Claude-Piel. Ce barrage a été remis récemment à la Municipalité pour assurer le suivi de son état et y faire des réparations au besoin.





## RÉSEAUX D'EAUX USÉES

La Municipalité dessert deux secteurs pour le service des eaux usées.

Le secteur Lacroix et le Domaine Brigham sont desservis par un réseau canalisant les eaux usées vers les installations d'épuration de Cowansville. La conduite longe la route 139 et dessert une partie de la municipalité voisine East-Farnham.

Le secteur village est desservi par un réseau qui achemine les eaux usées vers des étangs de décantation et un système de traitement avec lit de roseau pour éliminer d'une façon écologique les boues et assurer la qualité de l'eau rejetée à la rivière.

Pour le reste de la Municipalité, chaque résidence possède un système avec fosse septique et champs d'épuration. Depuis quelques années, la municipalité vérifie régulièrement si tous les systèmes sont conformes à la réglementation municipale. La Municipalité fournit le service de vidange périodique des fosses septiques.

## RÉSEAU D'EAU POTABLE

Un seul réseau d'eau potable est sous la responsabilité de la Municipalité pour desservir le secteur Guay. Ce réseau a été mis sous administration municipale par une ordonnance du Ministère du Développement Durable, de l'Environnement et des Parcs le 23 mai 2006. Le niveau de qualité et de quantité de l'eau et la désuétude du puits et du système de distribution ne rencontrent pas les exigences requises. La Municipalité étudie une solution durable pour remédier à ces problèmes. La solution proposée est l'installation de 23 puits aux résidents du secteur et d'éliminer l'utilisation du puits existant.

Un réseau privé de distribution dessert le Domaine Brigham, parc de maisons mobiles.

Tous les autres résidents ont un puits privé fournissant de l'eau potable.

## HÔTEL DE VILLE

Aménagé dans une ancienne école primaire construite vers 1957 et qui a cessé ses opérations fin des années 60, le bâtiment est entretenu et réaménagé sur un échéancier de 10 ans pour rafraîchir les installations et faire une mise aux normes. Un nouveau puits doit être creusé pour l'approvisionnement en eau potable, l'hôtel de ville et les installations des loisirs.



## SERVICES À LA POPULATION

Loisirs et activités culturelles sont organisés par le Comité des Loisirs de Brigham (CLB). OSBL administré, dirigé et opéré par des bénévoles depuis 40 ans (1974). Le CLB organise à l'aide de bénévoles et personnel spécialisé dans diverses techniques, des activités de loisirs et de culture pour tous les âges de la population.

La Municipalité de Brigham possède sa propre Bibliothèque administrée, dirigée et opérée par une équipe de bénévoles. La Municipalité en assure le support financier. La bibliothèque est affiliée au réseau Biblio de la Montérégie qui fournit un service de prêt de collections de livres et support technique avec les systèmes de gestions informatisés de la logistique des prêts de livres. Le nombre d'utilisateurs est en croissance.

La Municipalité de Brigham a signé des ententes intermunicipales avec les villes voisines, Cowansville, Bromont et Farnham ainsi que St-Alphonse, pour offrir à ses concitoyens les services de sports supportés par les infrastructures régionales qui y sont disponibles. (Arénas, piscines et autres services)

Le service incendie est assuré par la Ville de Bromont, basé sur une entente intermunicipale regroupant les municipalités de Brigham, St-Alphonse et la Ville de Bromont.

Du point de vue de la culture, outre ses services diffusés par le CLB, c'est autour des Églises que se sont formées dans le temps diverses associations telles que le Cercle des Fermières d'Adamsville qui regroupe plus de 50% de ses membres dans la municipalité de Brigham. De même pour la population anglophone qui a joint hors de nos limites les Women Institutes. Une bonne portion des membres du Club de l'Âge d'Or d'Adamsville provient de Brigham. Artistes et artisans se regroupent dans les divers événements diffusés dans Brome-Missisquoi.

Municipalité rurale et agricole, plusieurs prix ont été décernés à des entreprises agricoles de Brigham, par le Syndicat des Agricultrices, l'UPA, l'Ordre du Mérite agricole et bien d'autres instances.





## SERVICES À LA POPULATION (SUITE)

L'entraide et le bénévolat des gens de Brigham ont toujours su répondre aux besoins des résidents de la municipalité et c'est une force considérable qui rapproche ses résidents. On se souvient lors du verglas de 1998 de l'entraide qui s'est rapidement organisée pour que tous puissent passer au travers de la crise. La même entraide se retrouve dans le comité des loisirs et la bibliothèque, à la Popote Roulante de Cowansville, au Syndicat de l'UPA et au Syndicat des Agricultrices, Le Cercle des fermières, le Women Institutes, et j'en passe...

Sport amateur hors des sentiers battus. Une équipe de ballons-balais organisée depuis plusieurs décennies se rassemble chaque hiver pour jouer autant dans les arénas de la région que sur les patinoires extérieures telle que la patinoire au Parc Daigneault à Brigham. Ces mêmes bénévoles organisent en saison estivale des joutes de baseball.

“Tout groupe humain prend sa richesse dans la communication, l'entraide et la solidarité visant à un but commun : l'épanouissement de chacun dans le respect des différences.”

Françoise Dolto

## PERSONNEL

Le conseil municipal est composé du maire ainsi que 6 conseillères et conseillers. Le directeur général ou son adjointe sont présents aux réunions du conseil.

Sur le plan direction administrative, le personnel se compose du directeur général et secrétaire trésorier ainsi que la directrice générale adjointe et secrétaire trésorière adjointe. La directrice adjointe est responsable entre autres de la tenue de livres.

Dans les bureaux, il y a aussi l'inspectrice municipale, une secrétaire et un support administratif: technicien juridique.

En plus d'un employé de voirie et d'entretien général, la municipalité utilise des entreprises privées pour l'obtention d'autres services.





# LE PLAN STRATÉGIQUE

## MISSION

Faire de la Municipalité de Brigham un endroit où il fait bon vivre en famille, dans un environnement sain, en harmonie avec la nature et notre voisinage.

## VALEURS

- Le respect des individus
- L'entraide
- L'intégrité
- La transparence
- Le sens commun

## ENJEUX

### ENVIRONNEMENTS SOCIAUX ÉCONOMIQUES

La municipalité adhère au projet REGES afin d'améliorer la qualité des cours d'eaux sur son territoire et les territoires de la MRC Brome-Missisquoi et de la Haute-Yamaska.

La municipalité adhère aux directives du Guide Technique de Gestion environnementale des fossés.

La municipalité a mis en place une réglementation souple régissant les activités agricoles voisinant les environnements plus urbanisés.

Au plan de zonage y sont réglementées les distances séparatrices entre entreprises agricoles et secteurs d'habitation urbaine.

La municipalité gère de façon rigoureuse l'état des infrastructures routières en gravier, pour obtenir des chemins agréables tout en contrôlant l'émission de poussières qui contaminent l'environnement.

La municipalité suit l'évolution de la crue des eaux de la rivière Yamaska et les risques d'inondation. Ceci en collaboration avec le Ministère de la Sécurité Publique, les Villes de Bromont et du Lac Brome, pour assurer la sécurité de ses citoyens et la protection de leurs biens.

La municipalité doit solutionner la filière du réseau de distribution d'eau potable dans le secteur Guay. Une solution économiquement acceptable de fournir une eau de qualité en quantité suffisante pour les usagers doit être proposée pour que le décret du Ministère de l'Environnement qui oblige la municipalité à prendre en charge ce réseau prenne fin.

Les inondations récurrentes au secteur Decelles-Fortin remettent en question la gestion des eaux usées pour les usagers qui sont dans une plaine inondable. On doit trouver une solution économiquement acceptable pour revitaliser le bord de la rivière tout en se conformant aux exigences environnementales.



## Familles / Communauté

De jeunes familles s'installent de plus en plus à Brigham et il faut s'assurer qu'elles ont les services pour assurer leur développement, et cela sans oublier la communauté en place représentant tous les âges de notre population.

## Sécurité publique

Parc industriel : s'assurer de la sécurité des citoyens avec le réseau ferroviaire, l'entreposage de gaz, le transport par pipeline et chemins publics.

Inondations : Recherche de solutions pouvant mieux contrôler les inondations et assurer la sécurité des personnes et des habitations.

Suivi de l'évolution et la croissance de l'Aéroport Régional de Bromont pour assurer la cohabitation de nos résidents en périphérie.

## Urbanisme

Prévoir une gestion plus efficace de l'utilisation des infrastructures actuelles et futures avec le développement des zones blanches à construire.

## Voirie

Maintenir et améliorer nos infrastructures de voirie.

## Communication

Poursuivre la diffusion du journal le Pont Couvert, rendre le site web municipal plus simple et fluide ainsi que la publication d'une infolettre mensuelle pour mieux informer les citoyens des activités de la municipalité et créer un sentiment d'appartenance.

## BUTS À ATTEINDRE

Pour assurer un niveau de qualité des services municipaux compétitifs à moyen et long terme, il faut miser sur la croissance de la population et du nombre d'habitations ainsi que de la valeur foncière.

De cette façon, on pourra mieux contenir l'inflation et offrir de nouveaux services et infrastructures à la population de Brigham.

De par sa surface, sa valeur foncière et l'accroissement de sa population, Brigham est une municipalité qui se positionne bien dans la MRC Brome-Missisquoi.

Il est impératif d'augmenter le sentiment d'appartenance des citoyens et citoyennes de Brigham à notre communauté.



**BRIGHAM**  
au coeur de la  
**NATURE**



## OBJECTIFS ET INDICATEUR CLÉ

### Administration

Accueil des citoyens de façon responsable et satisfaire leurs demandes.

Trousse de bienvenue remise par un représentant du conseil.

Projets et services fournis à temps.

Mesure du temps de cycle.

### Urbanisme

Augmentation de la valeur foncière.

Inciter les propriétaires des zones blanches de la municipalité à développer des projets de construction domiciliaires accrocheurs, pour les jeunes familles intéressées à s'établir dans notre région.

Travailler de concert avec ces promoteurs, afin de mettre en place des capteurs des eaux usées, vers les installations existantes de traitement de ces dernières.

Acceptation des nouvelles infrastructures routières, des promoteurs de développement urbains, par la municipalité lorsque l'asphaltage sera complété.

Prévoir pour les promoteurs et dans l'ensemble des travaux sur les infrastructures routières des espaces de cohabitation automobiles, bicyclettes et piétons.

### VOIRIE

Amélioration continue des infrastructures. Augmentation de la valeur de nos actifs.

### TRAIN

Le train est un atout important qui passe sur notre territoire. Malgré que ses infrastructures ne soient pas à la fine pointe de la technologie, tel que les infrastructures établies en Europe, ce moyen de transport est utilisé par nos partenaires du Parc Industriel de Brigham. Une amélioration de son infrastructure de base, les rails, ce moyen de transport pourrait offrir plus de transits de matériaux à partir de notre Parc Industriel tout en enlevant du camionnage sur nos routes déjà encombrées. Ceci pourra incidemment diminuer les gaz à effet de serre. Anciennement il y avait une gare Brookport à Brigham. Advenant l'augmentation de la vitesse des trains avec des rails renouvelés, les résidents pourraient de nouveau avoir un arrêt sur le trajet Montréal-Sherbrooke.



## Eaux usées et eau potable

Eau de qualité au secteur Guay.

Système acceptable de contrôle des eaux usées pour le secteur Decelles-Fortin.

Augmentation de la valeur de nos actifs.

## Sécurité publique

Assurer un service incendie conforme au schéma de couverture de risque.

Analyse hydrogéologique au secteur Decelles-Fortin.

Parc industriel à la pointe de la technologie pour la prévention des accidents de toutes sortes.

Plan des mesures d'urgence mis à jour annuellement.

Protection de nos actifs et de l'assurabilité des biens des citoyens.

Créer un environnement sécuritaire dans notre municipalité en partageant la route pour les véhicules moteurs, les bicyclettes et les piétons, tout en favorisant un mouvement fluide des véhicules moteurs.

## Communications

Site web

Journal le Pont Couvert

Journaux pour avis publics

Conférences de presse

Babillards

Médias sociaux

## Loisirs et culture

Augmenter l'offre de services pour répondre à la demande de toutes les tranches de la population de Brigham. Associer les activités de Jeunesse en Mouvement pour notre communauté.

Assurer au service des loisirs CLB le support nécessaire de la municipalité pour qu'il puisse remplir ses objectifs et sa mission auprès ces citoyens de la municipalité. Assurer à tout autre organisme communautaire complémentaire au CLB, présent ou à venir, le support nécessaire à leurs objectifs et mission, lorsque ceux-ci cadrent avec les objectifs de la municipalité.

## Environnement

Mise en application du REGES.

Entretien des cours d'eau tant urbains qu'agricoles sur une même base de répartition des coûts à même les fonds généraux.

Maintenir nos systèmes de traitement des eaux usées conformes aux réglementations en vigueur.

Lors de la prise de décisions en Conseil, tenir compte de l'impact sur notre environnement. Protection de l'air, des eaux, de nos terres. Exemple: minimiser le passage de camions pour la collecte des ordures et récupérations afin de diminuer bruits et émission de gaz effet de serre.

Favoriser les investissements pour vivre dans un environnement durable.



# TACTIQUES

## Bien-être et sentiment d'appartenance de la population

- Mettre en place une politique familiale.
- La politique familiale doit inclure les aînés (MADA).
- La politique familiale doit inclure les enfants (MAE).
- Définir une politique culturelle applicable à Brigham intégrant les services de nos bénévoles avec les supports de la MRC et autres services du Ministère du Loisir et du Sport.
- Politique d'économie et de mieux-être de nos concitoyens.
- Promouvoir et supporter les initiatives des citoyens pour le développement de projets d'économie sociale et de mieux-être dans notre communauté.
- Avoir un projet CUMO pour supporter nos agricultrices.
- Entretien et développer les parcs, sentiers pédestres et pistes cyclables. Se connecter avec les pistes et réseaux des villes voisines.
- Miser sur l'Agro-Tourisme pour faire connaître notre municipalité aux visiteurs de la région.
- Faire parler de Brigham, améliorer nos moyens de communication avec nos citoyens et le reste de la population. Faire de la publicité avec nos projets et bons coups.

### Loisirs

- Continuer à supporter le Comité de Loisirs de Brigham.
- S'assurer du dynamisme de la bibliothèque.
- Intégrer les activités de Jeunesse en Mouvement pour nos citoyens.

### Parcs

- Compléter et améliorer l'aménagement des infrastructures du Parc Gilles-Daigneault en y incluant jeux d'eau, volleyball de plage, services sanitaires disponibles en tout temps.
- Construire des pavillons ou abris permanents.

### Adhérer à « Les Fleurons du Québec »

- Aménager des stations d'accueils aux entrées principales de la municipalité.
- Développer des projets de décorations saisonniers.



### **Attirer de jeunes familles**

- Faire de Brigham un lieu de vie accueillant
- Compléter le projet de centre de la petite enfance
- Obtenir la construction d'une école primaire internationale à Brigham
- Augmenter l'offre de loisirs

### **Attirer d'autres familles**

- Moins jeunes
- Faire de la place aux nouveaux travailleurs
- Projet Place aux jeunes
- Travailleurs agricoles, relève
- Villégiateurs
- Retraités
- Relève aux entreprises



### **Augmentation de la valeur foncière**

#### **Développement de la zone blanche**

- Projet bord de la rivière sud de Des Pins (254 maisons)
- Projet Est de 139 par Brousseau (50 Maisons)
- Terrain de l'Église (20 maisons et logements)
- Maisons mobiles (10 maisons)
- Rue des Sittelles (10 maisons)
- Potentiel de 350 à 400 maisons, actuellement environ 1000
- Population pourrait passer de 2500 à 3700 habitants

#### **Développement de la zone verte**

- Îlots déstructurés à bâtir ( 30 maisons)
- Domaine Fortin, contrôle des inondations et mise en valeur
- Mise en culture des terres en friche PDZA
- Favoriser le développement et l'expansion de l'agriculture sur notre territoire
- Agrotourisme
- Zone forestière
- Aires à protéger REGES



### **Zone commerciale de la route 139**

- Marché public
- Resto rapide
- Station-service
- Lave-auto
- Porte d'entrée nord dans Brigham et la MRC

### **Parc industriel**

- Déplacement et agrandissement du Terminal Brigham
- Agrandissement des installations du Terminal Brigham
- Agrandissement des entreprises Bourque Métal
- Développement d'entreprises complémentaires
- Lumières de circulation aux intersections, Des Érables et Magenta
- Rechercher d'autres entreprises pour s'installer dans notre parc industriel

### **Augmentation de la valeur de nos actifs**

- Hôtel de Ville, mise à niveau
- Entretien et amélioration continue de nos infrastructures
- PIIRL
- Miser sur l'achalandage de la Route des Vins pour faire connaître la Municipalité
- Asphaltage des chemins municipaux non prioritaires au PIIRL (Qualité de vie et efficacité.)
- Puits de l'Hôtel de Ville, loisirs, CPE et école
- Puits secteur Guay
- Puits pour zone commerciale 139
- Approvisionnement en eau et égouts pour le parc industriel
- Réseau d'égouts village et expansion
- Ponts, ponceaux
- Barrage, mise en valeur de la rivière au parc Claude-Piel





# PROJETS

## LISTE DES PROJETS

- Parc Claude-Piel : Entretien du sentier pédestre.
- Agrandissement de la rue des Cèdres
- Réseau d'aqueduc au secteur Guay
- Rehausser le niveau des infrastructures desservant le secteur Decelles-Fortin
- Réasphaltage des chemins dont les surfaces sont en fin de vie utile
- Asphaltage des chemins de gravier
- Plan d'intervention en infrastructures routières locales. PIIRL
- Mise aux normes de l'Hôtel de Ville
- Parc industriel en croissance
- Compléter les installations de jeux d'eau et autres infrastructures de jeux au Parc Gilles-Daigneault
- Réfection du barrage au Parc Claude-Piel





## FEUILLE DE ROUTE

### Développement économique et demande de main-d'œuvre.

C'est la base même de la croissance de notre municipalité à travers les années, de même que nos voisins dans la MRC Brome-Missisquoi, et des autres MRC environnantes. La création d'emplois attire les travailleurs, qui s'installent dans nos régions et y fondent des familles. Par contre, il y a des limites à créer des emplois dans une petite municipalité et il faut compter sur nos partenaires tels que la MRC et les autres régions pour satisfaire ce besoin. Les habitants de Brigham n'y travaillent pas tous dans la municipalité. Ils peuvent travailler sur un territoire qui va de Montréal à Sherbrooke au cœur des Cantons de l'Est. La Municipalité de Brigham s'associe à la MRC Brome-Missisquoi pour combler cet objectif, tout en déployant les ressources nécessaires au soutien des emplois et leur développement sur son territoire.

L'étalement urbain à partir de Montréal est un autre facteur qui peut nous amener de nouveaux résidents. Déjà la Ville de Farnham profite de ces nouveaux arrivants, un pas de plus ils sont dans Brigham.

### Famille

Toutes les municipalités environnantes ont des objectifs semblables aux nôtres pour ce qui est d'attirer du travail, de la main-d'œuvre et des familles sur son territoire et c'est pour cela qu'il faut se distinguer. Si notre municipalité est active auprès de ces citoyens, et que ces derniers en parlent à leur entourage, cela est un bon départ pour attirer des familles à s'y établir. D'où la mise en place de politiques familiales. Comme c'est souvent le cas dans une municipalité, les infrastructures des parcs et loisirs sont concentrées à un même endroit et il faut développer un sentiment d'appartenance de tous les résidents à notre municipalité.

### Projets de construction domiciliaire

La Municipalité de Brigham et ses citoyens s'étant investis dans le bien-être de ses résidents, il incombe aux propriétaires des lots à construire sur notre territoire et des propriétaires des terrains zonés blanc de profiter des opportunités qui se développent pour entreprendre des projets de développements domiciliaires dans Brigham, à une même clientèle que nous ciblons comme voisin.

### Sentiment de sécurité

Selon les dernières statistiques de la Sûreté du Québec les crimes contre la personne et les propriétés sont à la baisse dans notre région ainsi que dans notre municipalité.

Par contre selon certains citoyens, il y a un manque flagrant de civisme pour le partage des chemins municipaux entre les automobilistes et les autres usagers tels que marcheurs, sportifs, bicycles et enfants. Nous allons mettre des politiques en place pour favoriser le passage des véhicules automobiles tout en respectant les autres usagers de nos chemins.



## CPE

Malgré le report du projet de CPE de 2015 à 2017, nous comptons toujours sur l'ouverture d'un CPE dans Brigham, pour donner accès à nos résidents un service de garde correspondant à leurs besoins.

À moyen terme, il est évident que les enfants qui auront grandi dans notre CPE devront passer à l'école élémentaire et la construction d'une telle école sur notre territoire va favoriser le sentiment d'appartenance de nos jeunes pour Brigham et attirer d'autres jeunes familles. Un projet d'école internationale est envisagé.

## Environnement accueillant

Dans l'ensemble de la municipalité, les maisons et autres bâtiments sont bien entretenus et les aménagements paysagers enjolivent notre territoire. La vue sur nos collines et montagnes avoisinantes ainsi que les paysages pittoresques que représente notre municipalité sont des facteurs clés qui peuvent attirer des visiteurs et par la suite de nouveaux résidents.

Pour mieux se faire connaître, la municipalité se propose d'installer des aménagements paysagers et panneaux d'accueil à nos entrées principales.

Considérer l'adhésion aux Fleurons du Québec comme moyen de rehausser l'aspect de notre municipalité.

## Notre vitrine sur la route des vins

La Route des Vins est la seule route reconnue comme telle par le Ministère du Tourisme dans la Province de Québec. Les Vignobles et entreprises agrotouristiques qui la jalonnent font beaucoup de publicité pour attirer la clientèle qui recherche leurs produits. La municipalité, en mettant en valeur la partie de la Route des Vins qui passe sur son territoire, va bénéficier du passage de ces masses de touristes pour se faire connaître. La Route des Vins deviendrait la vitrine de notre municipalité.

La municipalité va demander à la MRC qui contrôle le passage de la Route des Vins d'en modifier le parcours pour passer du Boulevard Pierre-Laporte par les chemins Choinière, Nord, Hallé-Est et Hallé-Ouest, Des Pins et des Érables en direction Sud. Ce nouveau parcours dans notre municipalité, à la demande des Vignobles, va favoriser le passage des touristes sur les chemins municipaux;

La Route des Vins étant considérée comme chemin stratégique avec le nouveau programme PIIRL, ces chemins prioritaires y sont subventionnés à 75% dans leur réfection.

